

Муниципальное казенное дошкольное образовательное учреждение детский сад комбинированного вида №8 «Малютка» г.Светлоград

Согласовано:
Педагогическим советом
МКДОУ ДС №8
«Малютка» г.Светлоград
Протокол №__ от _____ г.

Утверждено:
пр. №__ от _____
Заведующий МКДОУ ДС №8
«Малютка» г.Светлоград
_____ Романенко И.И

Отчёт

о результатах самообследования образовательной деятельности муниципального казенного дошкольного образовательного учреждения детский сад комбинированного вида №8 «Малютка» г.Светлоград за 2019 учебный год.

Основной целью проведения самообследования МКДОУ ДС №8 «Малютка»г. Светлоград (далее МКДОУ) является обеспечение доступности и открытости информации о деятельности учреждения.

В процессе самообследования проведена оценка:

- системы управления учреждения,
- образовательной деятельности,
- содержания и качества развития воспитанников,
- организации образовательного процесса,
- качества: кадрового, учебно-методического, библиотечно-информационного обеспечения, материально-технической базы,
- функционирования внутренней системы оценки качества образования
- анализ показателей деятельности организации, подлежащей самообследованию.

1. Общие сведения об учреждении

Муниципальное казенное дошкольное образовательное учреждение детский сад комбинированного вида №8 «Малютка» г.Светлоград – образовательное учреждение для детей дошкольного возраста с нарушением зрения.

Учредитель учреждения – Петровский городской округ Ставропольского края.

Организационно-правовая форма - муниципальное казенное образовательное учреждение.

Местонахождение Учреждения: Российская Федерация, индекс 356530, Ставропольский край, Петровский район, г.Светлоград, ул. Тургенева, 28.

Телефон заведующего: (4 -02-94).

Адрес официального сайта: mkdouds8.ucoz.ru

Электронная почта: mdouds8malutka@mail.ru

Права юридического лица подтверждаются Свидетельством о постановке на учет юридического лица в налоговом органе серия 26 № 004198643 с присвоением ИНН 2617007987.

Свидетельством о внесении записи в Единый государственный реестр юридических лиц серия 26 № 004013097 за основным государственным регистрационным номером 1022600936709.

Право на ведение образовательной деятельности подтверждается следующими документами:

Лицензия на образовательную деятельность серия 26 Л 01 № 0001552, выданная Министерством образования и молодежной политики СК с регистрационным № 5299 от 25.11.2016 года (бессрочно).

Устав Учреждения утвержден Постановлением администрации Петровского городского округа Ставропольского края №576 от 23.04.2018г.

Структура управления:

- заведующий – Романенко Ирина Ивановна

Органы государственного управления:

- Совет педагогов МКДОУ ДС № 8 «Малютка»;
- Общее собрание (конференция) работников учреждения;
- Совет родителей.

Режим работы МКДОУ ДС №8 «Малютка» г.Светлоград:

- пятидневная рабочая неделя;
- длительность работы МКДОУ 10,5 часов;
- ежедневный график работы ДОУ с 07.15 до 17.45 часов;

выходные дни – суббота, воскресенье, нерабочие праздничные дни.

Структура и количество групп: За 2019 год 73 ребёнка.

Из них:

55 - детей дошкольного возраста

18- детей раннего возраста

Возрастной состав групп:

- группа раннего возраста(1,6 – 3г) – общеразвивающей направленности;
- 2-я младшая группа (3 - 4года) - комбинированной направленности;
- средне - старшая группа (4-5 лет) - комбинированной направленности;
- подготовительная группа (6-7,5 лет) - компенсирующей направленности.

Общее количество групп – 4. Из них 1 группа общеразвивающей направленности и 3 группы комбинированной направленности, которые посещают дети с различными формами зрительных нарушений: косоглазие, амблиопия, миопия, астигматизм и др.

Комплектование учреждения воспитанниками осуществляется отделом образования в соответствии с Порядком комплектования, определённым Учредителем в соответствии с действующим законодательством РФ.

В группы комбинированной направленности дети попадают по рекомендации районной психолого-медико-педагогической комиссии (ПМПК) с направлением от отдела образования администрации петровского городского округа. В них осуществляется квалифицированная коррекция недостатков развития зрительного восприятия, психического и речевого развития.

Учитывая специфику направленности групп, в организованную образовательную деятельность с детьми включается лечебно-профилактическая медицинская помощь офтальмолога и совместная деятельность с учителем - дефектологом, учителем - логопедом.

Социокультурное окружение.

Детский сад расположен в микрорайоне, где функционирует ещё три ДОУ: № 1 «Колобок», № 4 «Ромашка», №38 «Колокольчик» и две средних школы №1 и №4.

МКДОУ взаимодействует с учреждениями социально-педагогической среды: музейно-культурным комплексом, гимназией №1 и средней школой №4, детской поликлиникой, РДК.

Конкурентные преимущества МКДОУ:

Конкурентными преимуществами дошкольного учреждения являются:

- социальное окружение и удобное расположение МКДОУ;
- достаточно высокий квалификационный уровень педагогов и специалистов МКДОУ;
- коррекционная и лечебно-профилактическая работа на аппаратах для детей с нарушением зрения.

2. Система управления учреждением

МКДОУ осуществляет свою деятельность в соответствии с:

- Законом "Об образовании в Российской Федерации" от 29.12.2012г, № 273
- Санитарно-эпидемиологическими правилами и нормативами СанПиН 2.4.1.3049 - 13;

- "Порядком организации и осуществления образовательной деятельности по основным общеобразовательным программам - образовательным программам дошкольного образования" от 30.08.2013г. № 1014;
 - Уставом МКДОУ;
 - Федеральным законом «Об основных гарантиях прав ребёнка Российской Федерации»;
 - Конвенцией ООН о правах ребёнка,
- а так же следующими нормативно-правовыми и локальными документами:
- Договором между МКДОУ и родителями.
 - Трудовыми договорами между администрацией и работниками.
 - Локальными актами.
 - Штатным расписанием.
 - Должностными инструкциями, определяющими обязанности работников МКДОУ.
 - Правилами внутреннего трудового распорядка МКДОУ.

Управление МКДОУ осуществляется в соответствии с законом «Об образовании в Российской Федерации» на основе принципов единоначалия и самоуправления. Руководство деятельностью коллектива осуществляется заведующим учреждения, который назначается на должность и освобождается от должности Учредителем. Заведующий осуществляет непосредственное руководство детским садом и несет ответственность за деятельность учреждения.

Формами самоуправления учреждения являются:

- Педагогический совет МКДОУ ДС № 8 «Малютка» г.Светлоград;
- Общее собрание (конференция) работников учреждения;

Общее собрание МКДОУ осуществляет полномочия трудового коллектива, рассматривает, обсуждает и принимает: программу развития МКДОУ, проект годового плана работы МКДОУ, вопросы состояния трудовой дисциплины в учреждении и мероприятия по ее укреплению, вопросы охраны и безопасности условий труда работников, охраны труда воспитанников в МКДОУ, Устав МКДОУ, дополнения и изменения, вносимые в Устав.

Педагогический совет МКДОУ осуществляет управление педагогической деятельностью: определяет направления образовательной деятельности, отбирает и утверждает программы для использования в практической деятельности МКДОУ, рассматривает проект годового плана работы МКДОУ, заслушивает отчеты заведующего о создании условий для реализации образовательных программ в МКДОУ, обсуждает вопросы содержания, форм и методов образовательного процесса, планирования образовательной деятельности, рассматривает вопросы повышения квалификации и переподготовки кадров, организует выявление, обобщение, распространение, внедрение педагогического опыта среди педагогических работников МКДОУ.

Таким образом, в МКДОУ реализуется возможность участия в управлении детским садом всех участников образовательного процесса. Заведующий учреждением занимает место координатора стратегических направлений. В детском саду функционирует Первичная профсоюзная организация.

Вывод: МКДОУ функционирует в соответствии с нормативными документами в сфере образования Российской Федерации, создана и функционирует структура управления в соответствии с целями и содержанием работы учреждения.

3. Образовательная деятельность

Содержание основной общеобразовательной Программы отражает особенность МКДОУ- его посещают как здоровые дети, так и дети с нарушением зрительной функции. У большинства детей, посещающих детский сад, имеются не только зрительные нарушения, но и диагностированные хронические патологии, с широким кругом соматических расстройств, с совмещенными диагнозами, с органическими поражениями центральной нервной системы. Данный факт является показателем для срочной и своевременной профессиональной системной коррекционной помощи воспитанникам.

Исходя из этого, ООП разработана на основе двух Примерных общеобразовательных программ дошкольного образования, реализуемых в учреждении, а так же коррекционных программ для групп компенсирующей направленности:

Содержание образовательного процесса в дошкольном учреждении определяется образовательными программами, рекомендованными Министерством образования РФ.

Образовательные программы, предусматривающие выполнение государственного образовательного стандарта дошкольного образования	Автор программы
Программы специальных (коррекционных) образовательных учреждений IV вида для детей с нарушением зрения	Л.И.Плаксина Л.П.Григорьева В.З.Денискина
Программа обучения и воспитания детей с фонетико - фонематическим недоразвитием (старшая группа)	Т.Н.Нищева
Программа воспитания и обучения в детском саду	Н.Е.Веракса В.В.ГербоваТ.С.Комарова

Цель «Программы воспитания и обучения в детском саду» (под ред. Н.Е.Веракса, В.В.Гербовой, Т.С.Комаровой) - создание благоприятных условий для полноценного проживания ребенком дошкольного детства, формирование базовой культуры личности, всестороннее развитие психических и физических качеств в соответствии с возрастными и индивидуальными особенностями, подготовка ребенка к жизни в современном обществе, к обучению в школе, обеспечение безопасности жизнедеятельности дошкольника.

Цель программы «Коррекционное обучение и воспитание детей 5-7 летнего возраста с общим недоразвитием речи». Т.Н.Нищева: устранение речевого дефекта, а также предупреждение возможных трудностей в усвоении школьных знаний, обусловленных речевым недоразвитием (реализуется согласно учебному плану на занятиях развитием речи и обучением грамоте)

Цель программы под редакцией Л.И.Плаксиной - всестороннее развитие ребёнка с нарушением зрения и успешная подготовка его к обучению в школе.

Содержание Основной общеобразовательной программы МКДОУ учитывает возрастные и индивидуальные особенности контингента воспитанников, посещающих образовательное учреждение.

Программа основана на комплексно-тематическом принципе построения образовательного процесса; предусматривает решение программных образовательных задач в совместной деятельности взрослого и детей и самостоятельной деятельности детей не только в рамках непосредственно образовательной деятельности, но и при проведении режимных моментов в соответствии со спецификой дошкольного образования и требованиями ФГОС ДО.

Организация образовательного процесса

Все пребывание ребенка в МКДОУ имеет воспитательно-образовательную направленность, а педагогическая деятельность специалистов и воспитателей строится на диагностической основе.

В детском саду коррекционно-образовательная работа осуществляется по трем направлениям:

- коррекция зрения;
- коррекция речи;
- коррекция психического развития.

Задачи диагностической и коррекционно-развивающей работы реализуются с опорой на основные линии развития ребенка. Диагностический блок занимает особое место в педагогическом процессе и играет роль индикатора результативности оздоровительного, коррекционно-развивающего и образовательно-воспитательного воздействия на ребенка.

Учебный план составлен в соответствии с современными дидактическими, санитарными и методическими нормами, содержание выстроено в соответствии с требованиями ФГОС ДО. При составлении плана учтены предельно допустимые нормы учебной нагрузки.

Образовательная деятельность осуществляется в процессе организации различных видов детской образовательной деятельности, осуществляемой как в ходе режимных моментов, так и в процессе самостоятельной деятельности, взаимодействия с семьями воспитанников.

Поскольку ведущим видом деятельности для дошкольника является игра, то и образовательный процесс реализуется в адекватных дошкольному возрасту формах работы.

В течение года в рамках введения ФГОС ДО использовались инновационные формы, методы и приемы в коррекционно-педагогической работе с детьми, что значительно повышало эффективность воспитания и обучения, а также усвоение знаний, умений и навыков детьми.

В МКДОУ успешно функционирует ПМПк, на котором подводятся результаты педагогического диагностирования по каждому конкретному ребёнку и намечается индивидуальная коррекционная работа во всех видах деятельности, предусмотренных ФГОС ДО для дошкольного возраста. Так же с учетом поставленных медиками диагнозов подбираются методы и приемы на индивидуальных и групповых занятиях с учётом уровня интеллекта и общего психофизического состояния ребенка.

Комплексная система реализации физкультурно-оздоровительных задач в контакте с медицинскими работниками

Для реализации физкультурно-оздоровительных задач оптимально учитываются индивидуальные особенности каждого ребёнка. Этому предшествует глубокая диагностика: **медицинская (диспансеризация)**, по результатам которой врач-педиатр заполняет программы наблюдения и оздоровления, в которых в течение года определяются рекомендации по режиму, диете, физическому воспитанию. В системе медицинского сопровождения используются индивидуальные, возрастные дифференцированные программы;

- **психолого-педагогическая**, на основе, которой составляются индивидуальные программы поддержки здоровья и общего развития детей, имеющих *низкие показатели в развитии, а также высокие интеллектуальные способности.*

Педагогический коллектив, акцентируя своё внимание на оздоровлении детей, упрочивает систему взаимосвязи всех специалистов МКДОУ. Объединяющим и координирующим органом в организации коррекционно-оздоровительной работы выступает ПМПк (психолого-медико-педагогический консилиум). Отлаженная, чёткая работа специалистов данного органа строится на основе разработанных циклограмм взаимодействия. В системе деятельности учреждения оправдывает себя результативная форма работы: микро - медико-педагогические совещания на группах под руководством врача – офтальмолога, медицинской сестры. В рамках этой формы взаимодействия специалистов и педагогов групп проводится глубокая адресная консультативная работа по вопросам обеспечения индивидуального подхода к каждому ребёнку в оздоровительно - образовательном процессе.

Анализ коррекционной работы .

Учитывая специфику дошкольного образовательного учреждения компенсирующего вида, коррекционно-реабилитационный процесс осуществляется на основе тесного взаимодействия педагогических и медицинских специалистов.

Реализованы основные задачи:

- дифференцированный подход к детям в зависимости от состояния их зрения и способов ориентации в познании окружающего мира;

- комплексный (клинико-физиологический, психолого-педагогический) подход к детям, в зависимости от сочетанного диагноза (зрения, речи, интеллекта, эмоционально-волевой сферы);
- модификация планов и программ, при соблюдении дидактических требований соответствия и содержания обучения познавательным возможностям детей.

Учитывая, что некоторые глазные заболевания, имеющихся у наших воспитанников, являются генетически заложенными и не поддающимися полному выздоровлению, задачей детского сада является сохранение стабильных зрительных функций и реабилитация послеоперационного состояния. Отлаженная система лечебно-коррекционных мероприятий позволяет решать не только данную задачу, но и добиваться значительных результатов в улучшении здоровья.

Из 10 выпускников 2018-2019 года выздоровление наступило у 7 человек, у 3 детей удалось сохранить имеющееся состояние на прежнем уровне.

Коррекционно-оздоровительная работа проводилась в тесном взаимодействии всех специалистов ДОУ и родителей. В целом динамика состояния здоровья воспитанников детского сада положительная. Сохранение уровня позитивного здоровья детей за счет профилактических мероприятий обсуждалось на тематическом педсовете.

Коррекционная работа для детей с нарушением зрения ведется на основании специальной программы для образовательных учреждений IV вида, под редакцией Л.И. Плаксиной по специальным направлениям:

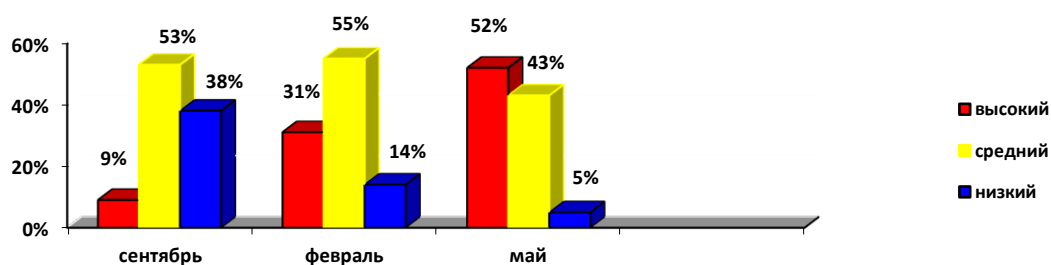
- развитие зрительного восприятия детей;
- создание осязания и мелкой моторики;
- социально-бытовая ориентировка;
- развитие связной речи.

Данная деятельность осуществлялась в соответствии с перспективно-методическим планом на основе обследования детей по индивидуальной карте развития ребенка. Занятия проводились подгруппами 4-6 человек и индивидуально.

В начале, середине и конце учебного года проводилась диагностика уровня зрительного восприятия, отслеживалась острота зрения, угол косоглазия у детей с нарушением зрения.

Итоги диагностики по каждой группе зафиксированы в отчетах за 2018-2019 учебный год.

Сравнительная гистограмма показателей коррекционной работы



Динамика результативности коррекционной работы с детьми составила 35%. Учитывая, что часть детей достаточно большой срок не посещает дошкольное учреждение по причине реабилитации в послеоперационный период – это высокий результат.

В учреждении работают учитель-логопед, учитель-дефектолог, педагог – психолог, музыкальный руководитель. Их работа строится на задачах годового плана работы учреждения и тематического плана коррекционно-развивающих игр. Форма организации занятий индивидуальная и подгрупповая, периодичность занятий – 2-3 раза в неделю. В своей работе специалисты используют информационно-диагностические карты, составленные на каждого

ребенка, а также индивидуальную карту развития ребёнка, рассчитанную на 4 года пребывания ребёнка в учреждении.

Положительная динамика речевого коррекционного статуса свидетельствует о том, что у детей к началу школьного обучения в достаточной мере развиты:

- фонематический слух, процесс произнесения звуков речи;
- сформированы лексико-грамматические компоненты языка;
- навыки связной речи;
- сформированы навыки звукового анализа и синтеза, необходимые для обучения.

Итоги диагностирования показали, что все дети справляются с программами. Дети подготовлены к школе на достаточно хорошем уровне

Вывод: в целях продолжения корректировки образовательной программы в соответствии уже с требованиями ФГОС ДО необходимо:

- отработать модель интеграции основных разделов коррекционной программы в процессе организации коррекционных занятий;
- отработать модель реализации раздела «Социально-бытовая ориентировка» в коррекционной работе, осуществляемой в совместной деятельности дефектолога в режимных моментах, игровой и самостоятельной деятельности детей, в процессе проведения прогулки (формы организации коррекционной работы, планирование и т.д.);

Помимо профильного обследования анализ заболеваемости детей так же выявил следующее.

Анализ работы по охране жизни и здоровья детей

Основанием для проведения анализа работы по данному направлению являются отчетная медицинская документация, деятельность медико-психолого-педагогической службы, работа по физическому развитию и воспитанию детей.

Здоровье ребёнка определяется не только физическим, но и психологическим благополучием. В МКДОУ во всех возрастных группах созданы комфортные условия для общения детей с педагогами и сверстниками: спокойная обстановка, доброжелательные взаимоотношения, занятость детей содержательной деятельностью.

Педагогами обеспечивается эмоциональный комфорт, способствующий открытости ребёнка, положительному настрою, любви к взрослому, симпатии к сверстникам и малышам. На протяжении многих лет в саду отсутствуют случаи травматизма.

Сведения о динамике роста или снижения пропусков по болезни одним ребенком:

Пропуски на одного ребенка по болезни	2017г.	2018г.	2019г.
	27,4	23	24

Несмотря на то, что пропуски на одного ребёнка по сравнению с прошедшим годом снизились, остаётся достаточно высокий % количества пропусков детей. Это связано с тем, что в течение учебного года дети часто отсутствовали по причине родителей.

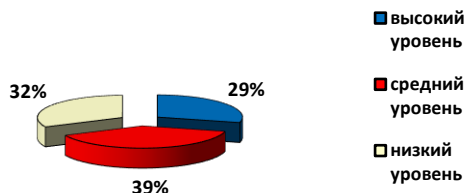
На протяжении всего учебного года велась целенаправленная, систематически спланированная работа всего коллектива, который находится в постоянном творческом поиске. С этой целью было разработано соответствующее расписание, в котором оздоровительные коррекционные мероприятия не мешают образовательной деятельности и учебная нагрузка дозируется с учетом состояния здоровья ребенка. В специально-организованную деятельность включаются физкультминутки, элементы релаксации, упражнения для профилактики миопии, нарушения осанки, дыхательные упражнения. Увеличен объем двигательной активности в течение дня.

Большинство детей, поступивших в МКДОУ, имеют II и III группу здоровья. Однако, общий анализ по саду говорит об увеличении количества детей с 3 и 4 группами здоровья. Это связано с высоким процентом детей со сложными диагнозами зрительной патологии, некоторые

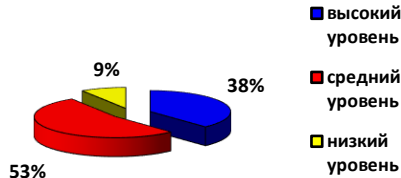
из них перенесли по 2 операции в год, что значительно ослабляет организм ребёнка и его иммунно-соматическую систему здоровья.

Уровень физической подготовки детей составил:

на начало учебного года



на конец учебного года



Контроль над физическим развитием детей дает возможность проанализировать динамику их развития. Так по результатам тестирования в начале года уровень был на нижней границе среднего значения, в апреле месяце зафиксирована положительная динамика в развитии воспитанников – уровневый показатель поднялся до верхней границы среднего значения. При этом у отдельных детей он достигает максимального значения по критериям физического развития. Дети овладели основными видами движений в рамках своего возраста.

Таблица сведений о состоянии здоровья воспитанников

годы	Кол-во детей практически здоровых (1 гр.)	Кол-во детей, имеющих отклонения в состоянии здоровья (2 гр.)	Кол-во детей, имеющих хронические заболевания (3 гр.)	Кол-во детей-инвалидов (4 гр.)	Кол-во детей с тяжелыми патологиями состоянием декомпенсации (5 гр.)	Самые распространенные виды заболеваний				
						Имеют патологии слуха	Имеют нарушения зрения	Имеют нарушения неврологического характера.	Имеют выраженные показатели	прочие
2016-2017	17	46	8	-	2	-	26	18	8	6
2017-2018	13	51	9	-	2	-	26	12	-	7
2018-2019	14	51	10	-	1	-	26	13	-	6

Таблица сведений о посещаемости детей

годы	Нормативная наполняемость по типовому проекту	Нормативная наполняемость согласно требованиям СанПиНа	Средне списочная численность	Фактическая средняя посещаемость в день	Соотношение средней посещаемости и среднесписочной численности %	Соотношение средней посещаемости и нормативной наполняемости %
2016-2017	45	45	72	58	72	77
2017-2018	45	45	76	65	90	92
2018-2019	45	45	76	63	90	91

Вывод: В МКДОУ созданы организационно-методические условия для решения задач по охране жизни и укрепления здоровья детей; обеспечения интеллектуального, личностного и физического развития ребенка; создана современная, эстетически привлекательная предметно-

развивающая среда, активно используются инновационные методы, средства и формы дошкольного образования, созданы комфортные условия для прогулок детей, развития двигательной активности на воздухе.

В МКДОУ обеспечивается благоприятного микроклимата, психологической комфортности в детском коллективе.

Вывод: приобщения детей к общечеловеческим ценностям; взаимодействия с семьей для обеспечения полноценного развития ребенка.

4. Качество подготовки воспитанников

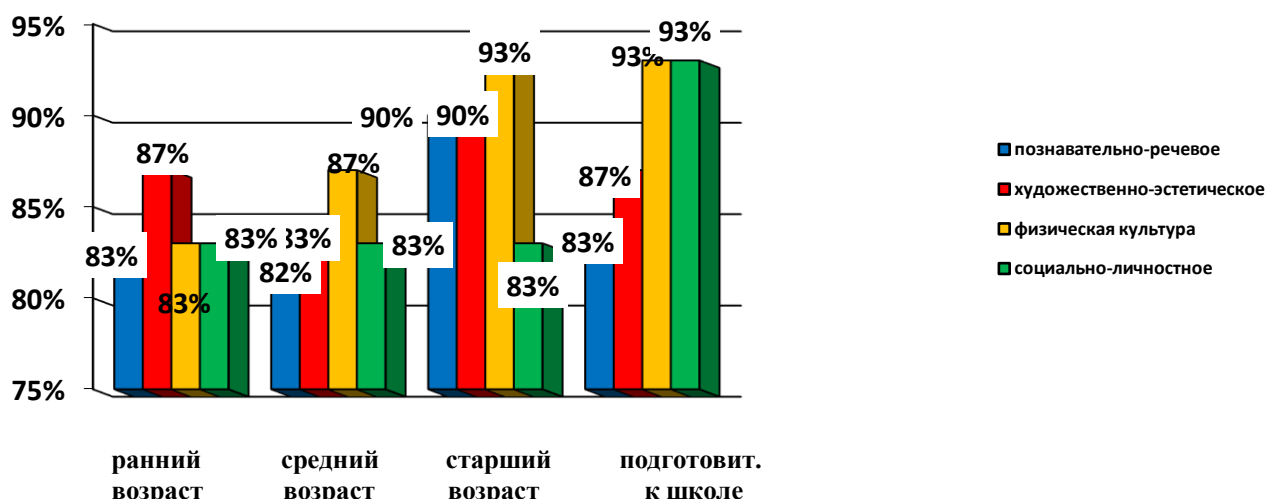
В процессе мониторингового исследования было обследовано 46 воспитанников дошкольного возраста и 24 – раннего возраста.

Итоги исследования уровня освоения детьми общеразвивающих программ на конец года показали положительную динамику развития детей в следующих результатах:

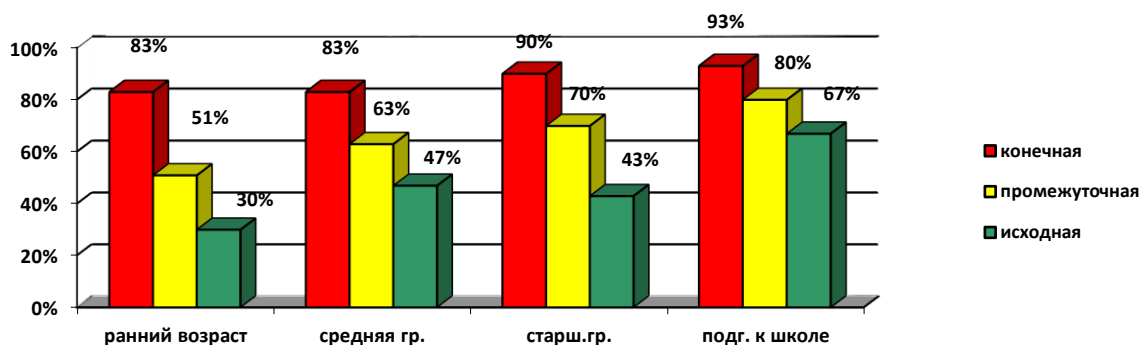
Сводная таблица результатов итогового обследования воспитанников.

Образовательные области	Компоненты образовательной деятельности	Результат	
		балл	%
Познавательное развитие	Ребёнок и окружающий мир. Предметное окружение	2,4	80
	Природное окружение. Экологическое	2,4	80
	РЭМП	2,4	80
	Продуктивно (конструктивная) деятельность	2,5	83
<i>всего по познавательному развитию</i>		2,4	80
Речевое развитие	Развитие речи	2,4	80
	Подготовка к обучению к грамоте	2,4	80
	Чтение художественной литературы	2,4	80
<i>всего по речевому развитию</i>		2,4	80
Художественно-эстетическое развитие	Рисование	2,3	77
	Лепка	2,3	77
	Аппликация	2,4	80
	<i>всего по изо</i>	2,3	77
	Художественный ручной труд	2,3	77
	Музыкальное развитие	2,3	77
<i>всего по художественно-эстетическому развитию</i>		2,3	77
Физическое развитие	Физическая культура	2,6	87
	Здоровье	2,6	87
<i>всего по физическому развитию</i>		2,6	87
Социально-коммуникативное развитие	Ребёнок и окружающий мир. Явления общественной жизни	2,4	80
	Основы безопасности жизнедеятельности	2,6	87
	Труд	2,6	87
	Игра	2,6	87
	Нравственное воспитание	2,6	87
<i>всего по социально-коммуникативному развитию</i>		2,6	87
<i>Итого</i>		2,5	83

Гистограмма результатов диагностики освоения образовательной программы на конец 2018-2019 учебного года.



Гистограмма сравнительного анализа динамики уровня освоения образовательной программы детьми на конец 2018-2019 учебного года.



Гистограммы показывают, что прирост качественного уровня освоения детьми программы по разделам на конец года составил от 26% до 53%, а средний прирост качественного уровня обучения детей в целом по дошкольному учреждению составил 41%.

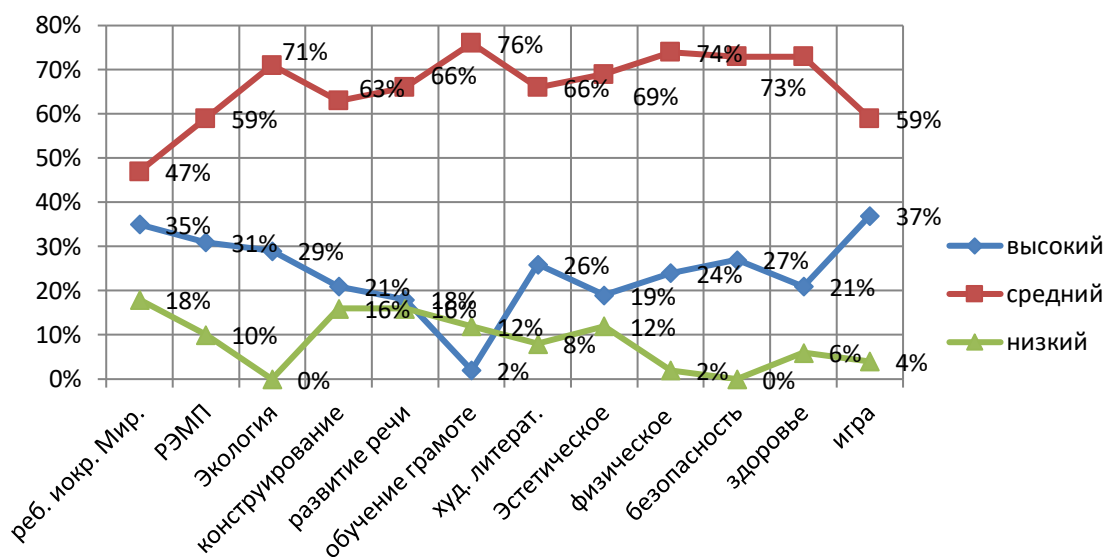
Результаты сравнительного анализа выявили положительную динамику. В среднем по освоению программы в каждой возрастной группе она составила:

- в группе раннего возраста - 53%
- в средней - 36%
- в старшей - 47%
- в подготовительной - 26%.

Низкий процент динамики положительного роста общего развития воспитанников **в подготовительной группе** связан с дополнительным комплектованием детьми с нарушением зрения, а так же достаточно высоким уровнем развития детей на начало года.

Общая результативность по уровню развития воспитанников в образовательных областях в целом по учреждению представлена следующими показателями:

График сравнительного анализа уровня развития воспитанников в образовательных областях по учреждению на конец 2018-2019 уч. года.



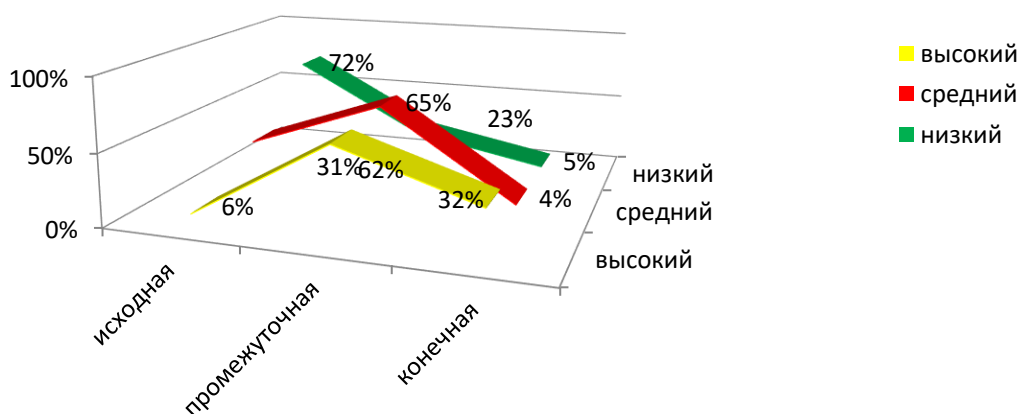
исходя из чего, можно сделать вывод, что образовательная программа в среднем освоена детьми дошкольного возраста на 92% :
на высоком уровне – 17 (26%)
на среднем уровне – 43 (66%)
на низком уровне – 5 детей (8%).

Интегративные качества

Также был исследован уровень развития интегративных качеств личности ребенка. Результаты показали, что на начало года общий показатель уровня сформированности личностных качеств контингента детей составляет 1,1 балла (37%), в середине -1,9 балла (64%).

Сравнительный анализ уровня развития интегративных качеств личностного развития воспитанников на конец 2018 -2019 уч. года

уровень/группа	Ранний возраст	средний	старший	подготов.
высокий	8(50%)	12(75%)	14(86%)	13(81%)
средний	6(37%)	3(19%)	3(14%)	3(19%)
низкий	2(13%)	1(6%)	-	-



На конец года положительная динамика прироста уровня развития интегративных качеств личности детей по дошкольному учреждению в целом составила 1 балл (33,3%)

Вывод:

Мониторинговый анализ показал для детей соответствующего возраста достаточно высокий уровень развития. Учитывая тот факт, что контингент детей осложнен целым рядом проблем со здоровьем: нарушенным зрительным восприятием, а так же на почве этого, развивающимися вторичными отклонениями, выраженными наличием неврологических диагнозов разной степени сложности, проявляющимися расторможенностью, неустойчивым рассеянным вниманием, индивидуальное педагогическое воздействие на детей с выше указанными отклонениями, осуществленное педагогическим составом с учётом заниженных возможностей в плане сенсорного развития, а так же обеспечение комплексной офтальмо-педагогической помощи по системе развивающего воздействия на детей с использованием в основном индивидуального и группового способов организации для осуществления коррекционно-педагогической деятельности по развитию личности воспитанника дало свои положительные результаты.

Качество адаптации вновь прибывших детей к условиям детского сада

группа	Количество детей в %
Тяжелая адаптация	10%
Средняя адаптация	25%
Легкая адаптация	50%

Готовность детей подготовительной группы к школе

Педагогическое воздействие в МКДОУ направлено на формирование определенного круга знаний и умений, необходимых для успешной подготовки детей к обучению в общеобразовательной школе.

Подготовительную к школе группу посещало 18 детей, в школу выпустили всех воспитанников. У всех детей сформированы основные физические качества и потребность в двигательной активности. Все дети самостоятельно выполняют доступные возрасту гигиенические процедуры, соблюдают элементарные правила здорового образа жизни. Дети общительны, любознательны, эмоционально отзывчивы, хорошо вступают в контакт с взрослыми, они знают свой домашний адрес, имя и отчество родителей, место их работы.

У всех детей хорошо сформированы знания о временных понятиях (части суток, время года и т.д.), классификация предметов по общим признакам, сформированы сенсорные эталоны, элементарные математические представления: дети хорошо усвоили прямой, обратный, порядковый и количественный счет; смежные числа, умеют составлять и решать задачи в одно действие на сложение и вычитание, пользуются арифметическими знаками, различают геометрические формы и тела; определяют величину предметов. Дети группы знают, что речь состоит из предложений, предложения из слов, слова делятся на слоги, слоги состоят из звуков.

Диагностика показала, что микроклимат в группе положительный – но не все дети умеют прислушиваться требованиям взрослых, умеют договариваться о совместной игре, самостоятельно развивать сюжеты игр, проявлять чувство эмпатии к сверстникам и взрослым. У детей группы сформированы нравственно-этические понятия о добре и зле.

У всех детей сформированы умения и навыки, необходимые для осуществления различных видов детской деятельности.

Диаграмма среднего результата определения степени школьной зрелости по тестам Керна-Ирасека, КФШЗ, Банкова на конец 2018 -2019

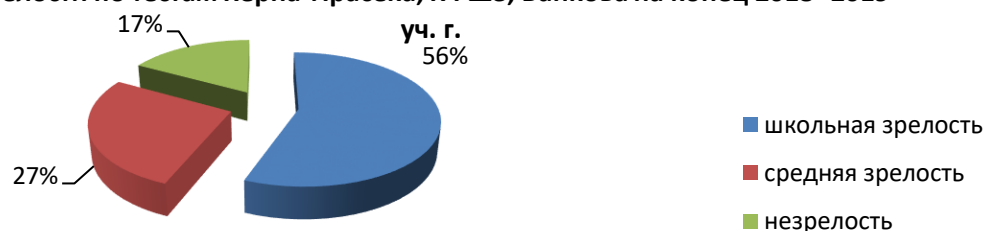
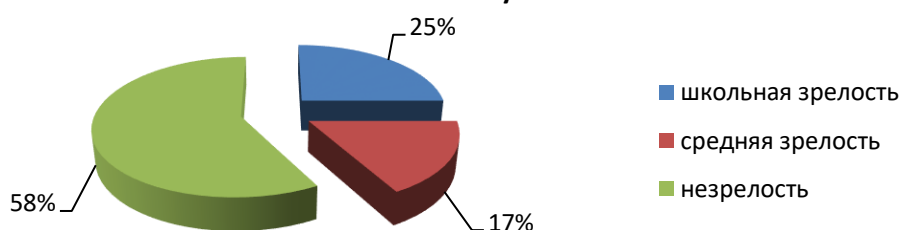
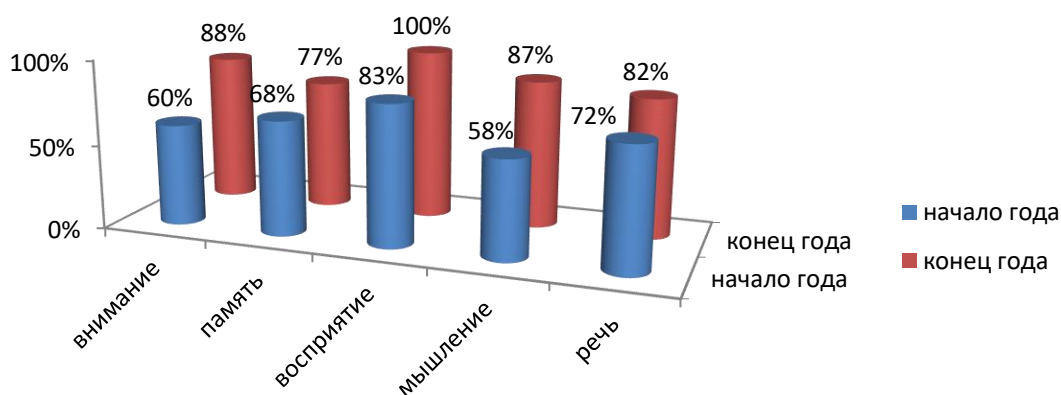


Диаграмма среднего результата определения степени школьной зрелости по тестам Керна-Ирасека, КФШЗ, Банкова на начало 2018-2019уч. г.



Гистограмма сравнительного анализа динамики роста развития психических процессов подготовительной к школе подгруппы воспитанников за 2018-2019 учебный год.



На конец года готовность к школьному обучению детей подготовительной группы составила 16 детей – 88%

Уровни готовности (количество детей и % соотношение):

- 1 уровень (В): 10человека - 55%
- 2 уровень (ВС): 6 человек – 33%
- 3 уровень (С): 1человек – 5%
- 4 уровень (НС): 1 человек – 5%

В результате диагностики было выявлено, что у детей подготовительной группы уровень развития тонкой моторики и зрительно-моторной координации произвольного внимания (удерживание как самой инструкции, так и двигательной программы),

умения работать самостоятельно в режиме фронтальной инструкции - 3,9 балл это 78%, уровень сформированности навыков пересчета в пределах 10, соотнесение цифры (графемы) и количества изображенных фигур, а также моторных навыков при изображении цифр, сформированности понятий «больше-меньше» в ситуации «конфликтного» расположения элементов – 3,7 балла это 74%,

уровень сформированности у детей звукового и звукобуквенного анализа материала, подаваемого на слух, сформированность графической деятельности (в частности, написание графем), произвольная регуляция собственной деятельности – 4 балла это 80%,

уровень сформированности произвольной регуляции деятельности (удержание алгоритма деятельности), возможностей распределения и переключения внимания, работоспособности, темпа и целенаправленности деятельности – 2,9 балла это 58%, уровень сформированности графической деятельности, топологических и метрических (соблюдение пропорций) пространственных представлений, общего уровня развития- 4,8 баллов это 96%.

Из полученных результатов видно, что самый низкий показатель по четвертому заданию – 2,9 балла, что соответствует 58% (задание на выявление сформированности произвольной регуляции деятельности, возможностей распределения и переключения внимания, работоспособности, темпа и целенаправленности деятельности). Вследствие недостаточной сформированности возможностей внимания (распределения и переключения), нарушения темпа и целенаправленности деятельности имеются у 1 ребёнка из 5.

Несмотря на то, что с каждым годом увеличивается количество детей, у которых диагноз «Общее недоразвитие речи» осложняется задержкой психического развития, показатели, отражающие высоко-средний уровень готовности детей к обучению в школе имеют положительную динамику. Но необходимо более пристальное внимание обратить на то, что у детей отмечается недостаточно высокий уровень речевого и сенсорного развития. Поэтому в следующем учебном году учителю-логопеду, дефектологу и воспитателям следует обратить особое внимание на этот раздел программы.

Диагностика психологической готовности к школе показала, что дети готовы к школьному обучению со следующей результативностью - (55 %) детей имеют высокий уровень готовности к школе и 33% - средний уровень. Имеются и показатель ниже среднего – 5 %, низкий показателей -5%, это связано с тем, что один ребенок имеет интеллектуальное недоразвитие, а другой ребенок не созрел к школьному обучению в силу возрастных особенностей и задержки речевого развития. Благодаря правильно организованной и систематически проводимой психолого-медико-педагогической работы персонала МКДОУ и грамотно организованной взаимосвязи с родителями воспитанников у детей наблюдается высокая динамика в развитии психических процессов.

Вывод: дети выпускной группы готовы к школьному обучению.

Удовлетворенность родителей качеством предоставляемых МКДОУ услуг.

Коллективом детского сада проводится большая совместная работа с родителями воспитанников. Работа с семьей в дошкольном учреждении строится по нескольким направлениям: планомерное, активное распространение педагогических знаний среди родителей; практическая помощь семье в воспитании детей; организация пропаганды положительного опыта общественного и семейного воспитания; вовлечение родителей в педагогическую деятельность. Родительский клуб «Тёплый дом», который традиционно уже много лет функционирует на базе детского сада, помогает родителям повысить их психологические и педагогические знания в вопросах развития детей и подготовки их к школе.

Ещё до прихода ребёнка в МКДОУ, между детским садом и родителями появляются первые контакты, которые позволяют родителям поближе узнать детский сад.

Родители:

- посещают группы детского сада, знакомятся с педагогами, устройством детского сада,
- знакомятся с нормативными документами МКДОУ (Устав, лицензия, аккредитация),
- знакомятся с важными адаптационными моментами,
- с ними оформляется родительский договор, в котором оговариваются условия сотрудничества.

В последующем родители так же вносят большой вклад в работу ДОУ.

Совместно с ними проходят такие мероприятия, как праздники и развлечения для детей, семинары- практикумы, позволяющие им постигнуть азы педагогики и психологии, с помощью которых, дома они смогли бы выстроить правильно свои взаимоотношения с собственным ребёнком, не навредив ему.

№	Основные формы работы с родителями
1.	Презентация с освещением педагогического опыта работы дошкольного учреждения
2.	Групповые и общие родительские собрания
3.	Индивидуальные и групповые консультации
4.	Дни открытых дверей с просмотрами мероприятий для воспитанников
5.	Стендовая информация по проблемным вопросам воспитания детей
6.	Анкетирование
7.	Практические семинары
8	Заседание родительского клуба «Теплый дом»

В основе этой работы лежит принцип сотрудничества и взаимодействия.

Родители – первые помощники и активные участники педагогического процесса, они постоянно в ведении всех направлений работы детского сада.

Наглядная информация для родителей носит разноплановый характер: групповые стенды, ширмы, стенд в холле. Смена материала имеет как сезонный характер, так и определенную педагогическую направленность в каждой возрастной группе. Наглядная информация представлена их педагогическими задачами. В наглядной информации в течение года добивались эстетичности оформления, достоверности материала, (используется как практический, так и теоретический материал).

В МКДОУ функционируют как групповые родительские комитеты, так и общий родительский комитет.

Для работы данного общественного органа самоуправления составлен годовой план.

Родительские комитеты работали с полной отдачей. Взаимодействие детского сада с семьями воспитанников носит систематический плановый характер. МКДОУ стремится воспитать в детях любовь к своим родителям, близким людям.

В конце учебного года было проведено анкетирование родителей в рамках мониторинга. Из полученных данных анкетирования родителей (результаты мониторинга удовлетворенности родителями воспитанников качеством предоставляемых образовательных услуг) можно сделать

вывод, что родители работой дошкольного учреждения и воспитателей в основном удовлетворены (97%):

Результаты анкетирования:

№	Вопрос	Неудовлетв. в %	Удовлетв. в %	Хорошо, отлично в %
1.	Оснащенность групп, наличие игрушек, оборудование для игр и занятий	11	32	57
2.	Качество питания	0	35	65
3.	Организация режима дня	0	10	90
4.	Профессионализм педагогического состава группы	1	8	91
5.	Качество ухода, воспитания и обучения в детском саду	0	11	89
6.	Насколько Вы осведомлены об успехах ребенка в детском саду	0	13	87
7.	Насколько полно Вы информированы об изменениях здоровья, прививках, питании вашего ребенка в детском саду	0	13	87
8.	Эмоциональная атмосфера, настроение ребенка в группе	0	12	88
9.	Желание, с которым ребенок утром идет в детский сад	6	27	67
10.	Уровень работы логопеда (для детей старших, подготовительных групп)	0	0	100
11.	Уровень работы психолога с детьми и родителями	8	35	57
12.	Уровень работы дефектолога с детьми и родителями	0	4	96

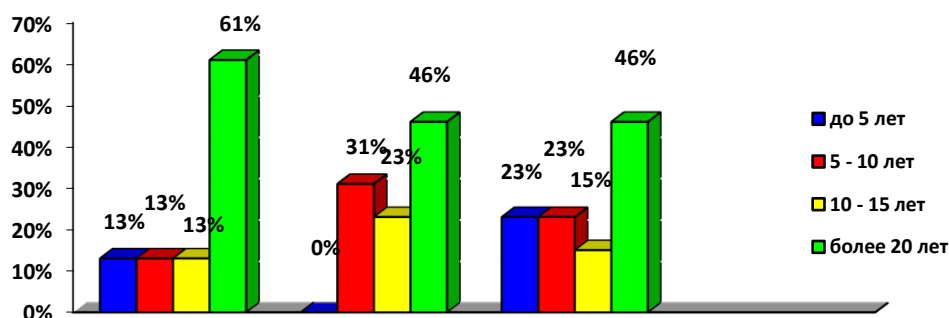
- **Вывод:** из анализа освоения воспитанниками МКДОУ видно, что они имеют достаточно высокие показатели в динамике развития в сравнении с началом учебного года. Это так же обозначает, что системная комплексная работа специалистов и педагогов МКДОУ дала хорошие результаты, что и отразилось на динамике развития.

5. Качество кадрового обеспечения

Коллектив МКДОУ полностью укомплектован кадрами. Всего в учреждении работает 11 педагогов. Средний возраст - 41 года. Качественный уровень руководящих и педагогических кадров за три последних года определяется следующими данными:

по возрастному цензу:

годы стаж	<i>Стаж работы</i>			
	До 5 лет	От 5 до 10	От 10 до 15	Более 20 лет
2016-2017г	0	1(8%)	4(31%)	5(38%)
2017-2018г.	3(27%)	2(18%)	3(27%)	3(27%)
2018-2019г.	3(27%)	2(18%)	3(27%)	3(27%)
<i>Динамика</i>	-	-1(9%)	-1(8%)	- 3 (27%)



Как показывают таблица с гистограммой, в прошедшем учебном году в учреждении изменился качественный уровень кадров по возрастному цензу:

В 2019г в учреждение пополнилось молодыми кадрами (Усикова О.Н.), что увеличило количество педагогов со стажем работы до 5 лет на 27%. В то же время 2 педагога пенсионного возраста закончили свой трудовой стаж, это так же имеет отражение на снижение количества педагогов, работающих более 20 лет (27%).

за счёт уменьшения педагогов со стажем работы более 20 лет на 45% увеличился количественный состав педагогов со стажем педагогической деятельности до 5 лет (18%) и от 5 до 10 лет (27%);

Анализ сведений о повышении квалификации руководящих и педагогических кадров МКДОУ показывает стабильный уровень прохождения профессиональной и курсовой переподготовки руководящим и педагогическим составом коллектива

В прошедшем году прошли:

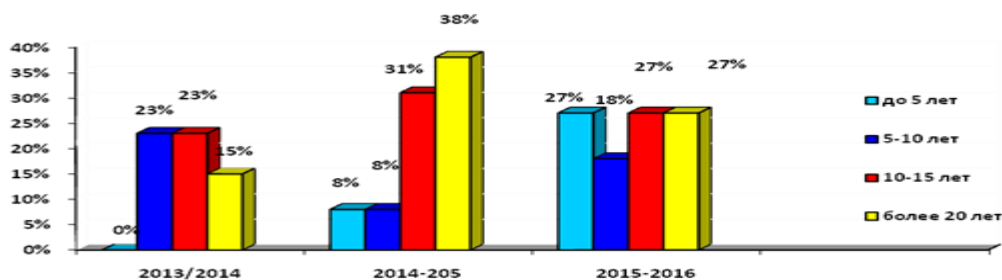
курсовую переподготовку по ФГОС ДОО - 8 (61%) ;

профессиональную переподготовку – 1 (9%)

Вся работа по повышению квалификации кадров осуществляется на основании мониторинга образовательных запросов педагогов МКДОУ и утверждённого перспективного плана повышения квалификации педагогов.

по образовательному цензу:

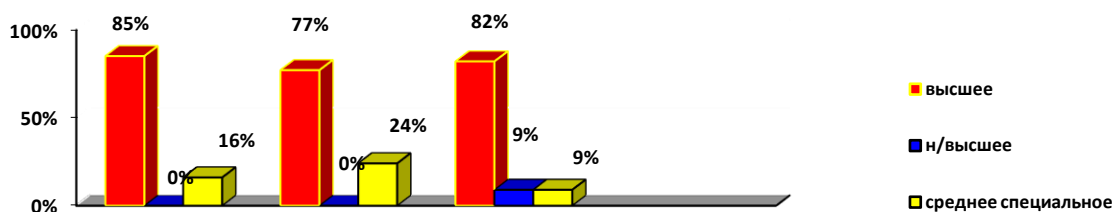
годы / образоват. ценз	высшее образование	незаконченное высшее образование	среднее специальное образование
2016-2017г	10 (77%)	-	3(24%)
2017-2018г	9(82%)	1 ((%)	1(9%)
2018-2019г	8(83%)	1 ((%)	1(9%)
<i>Динамика</i>	+3%	9	-7%



По результатам сравнительного анализа динамика образовательного ценза педагогов среди воспитателей с высшим образованием остается стабильной, за счёт вновь прибывших молодых специалистов, музыкального руководителя, логопеда.

по категорийности

Годы / категории	высшая категория	первая категория	с.з.д	б/к
2016-2017г	4(40%)	3(24%)	3(24%)	3(24%)
2017-2018г	3(27%)	2(9%)	3(36%)	3(27%)
2018-2019г	3(27%)	2(9%)	3(36%)	3(27%)
<i>Динамика</i>	-	+8%	5%	-



За истекший учебный год количество педагогов, имеющих высшую квалификационную категорию, снизилось, поскольку в течение года два педагога ушли на пенсию по выслуге лет (13%) (воспитатель Гиря О.Н.) Так же 3 (26%) воспитателя подтвердили соответствие занимаемой должности. Молодые педагоги 1(10%) – без категории.

На предстоящий 2018-2019 учебный год планируется аттестация следующего педагогического состава:

№	Ф.И.О.	занимаемая должность	дата предыдущей аттестации	дата предстоящей аттестации	Наличие квалификационной категории
1	Смысленко Инна Викторовна	воспитатель	-	Декабрь 2019	первая
2	Писаренко Юлия Сергеевна	воспитатель	-	Декабрь 2019	первая

В течение учебного года педагоги МКДОУ так же посещали различные методические объединения, научно-практические конференции, принимали участие в конкурсах педагогического мастерства и т. д.

Все педагоги МКДОУ углубленно работали над определённой темой в соответствии с планом по самообразованию («Годовой план на 2018 -2019 г.»)

Результатом стали: разработка перспективных планов, проектов, подбор дидактического и практического материала по теме, обобщение опыта работы.

В ходе реализации плана профессионального развития кадров, администрация учреждения продолжала акцентировать внимание на вновь прибывших работниках и педагогах, претендующих на более высокие разряды.

Построение работы с кадрами осуществлялось на диагностической основе, ведущим принципом которой, являлся - принцип адресности.

Работа коллектива строится с опорой на нормативные документы и локальные акты в соответствии с номенклатурой дел. Ежегодно проводится анализ работы за учебный год, годовые планы составляются на основе анализа работы МКДОУ ДС за год.

В МКДОУ разумно сочетаются принципы коллегиальности и единоначалия. В течение учебного года все объекты управляемой системы находились под контролем. Используются все виды контроля, которые обязательно отражаются в перспективном плане контроля.

Несмотря на то, что на сегодняшний день в МКДОУ работает профессиональный и образованный педагогический коллектив, мотивированный на получение качественного результата, обладающий адекватной оценкой деятельности, на предстоящий учебный год остаётся актуальной проблема педагогической компетентности, поскольку, осуществляется процесс внедрения в практику учреждения ФГОС ДО.

Вывод: МКДОУ укомплектовано кадрами полностью. Педагоги детского сада постоянно повышают свой профессиональный уровень, посещают методические объединения, знакомятся с опытом работы своих коллег и других дошкольных учреждений, приобретают и изучают новинки периодической и методической литературы. Все это в комплексе дает хороший результат в организации педагогической деятельности и улучшении качества образования и воспитания дошкольников. Однако, в связи с оставшимися проблемами необходимо:

- продолжить преобразование системы работы по профессиональному развитию кадров, ее содержанию, методам и формам организации посредством четкой стратегии работы с кадровым составом;
- больше уделять внимания овладению педагогами навыками работы в Интернете, использованию новых электронных образовательных ресурсов, информационных средств, технологий; овладение навыками совместной работы в локальной сети, сети Интернет, совместной проектной деятельности;
- наличие в МКДОУ неопытных педагогов требует проведения специальных мероприятий, направленных на повышение педагогической компетентности;
- активное включение специалистов со стажем работы до 5 лет в методическую работу МКДОУ;

6. Анализ учебно-методического, библиотечно-информационного обеспечения, материально-технической базы.

Воспитательно-образовательный процесс осуществляется в групповых помещениях в которых осуществляется образовательная деятельность, в расчёте 2,7 кв. м. на одного воспитанника. На каждую возрастную группу имеется прогулочная территория.

Участок освещен, имеет игровые площадки, оснащенные теньевыми навесами, малыми архитектурными формами.

Территория вокруг МКДОУ озеленена различными видами деревьев и кустарников, имеются цветники.

Имеются кабинеты: врача офтальмолога, медицинской сестры, учителя-дефектолога, музыкального руководителя, методический кабинет.

Обеспеченность учебно-наглядными пособиями составляет 85%.

Обеспеченность спортивным инвентарем составляет 75% (недостаточно велосипедов, самокатов, оборудования для спортивных игр: бадминтона, тенниса).

Имеются технические средства обучения:

1. Компьютеры – 3 (из них 2 компьютер подключены к сети Интернет);
2. Многофункциональный принтер – 1;
3. Сканер – 1;
4. Телевизор – 1;
5. Музыкальный центр – 1;
6. Аудиозаписи классических, современных, детских мелодий и песен;
7. Фортепиано - 2;
8. Детские музыкальные инструменты;
9. Спортивно-игровое оборудование;
10. Иллюстративный материал (репродукции классических произведений живописи, сюжетные и предметные картинки, пейзажные иллюстрации и т.д.);
11. Библиотека детской литературы;

Группы постепенно пополняются современным игровым оборудованием, современными информационными стендами.

Предметно-развивающая среда МКДОУ соответствует возрастным особенностям детей и способствует их разностороннему развитию. Все элементы среды связаны между собой по содержанию, масштабу и художественному решению. Компоненты предметно-пространственной среды соответствуют образовательной программе, реализуемой в МКДОУ и гигиеническим требованиям. В этом учебном году пополнен фонд игрушек для воспитанников МКДОУ.

В течение учебного года в методическом кабинете организовывались постоянно действующие выставки новинок методической литературы, тематические и по запросам педагогов, постоянно оформлялись стенды информации. Для обеспечения педагогического процесса была приобретена методическая и познавательная литература, игры и пособия, осуществлена подписка на периодические издания. На территории детского сада обновлены клумбы и цветники.

В группах созданы условия для разных видов детской деятельности: игровой, изобразительной, познавательной, конструктивной, театрализованной.

В МКДОУ созданы все необходимые условия для обеспечения безопасности воспитанников и сотрудников. Территория всех трех корпусов огорожена забором, здания оборудованы автоматической пожарной сигнализацией, кнопками тревожной сигнализации для экстренных вызовов, аварийным пожарным освещением, разработан паспорт антитеррористической безопасности учреждения.

Обеспечение условий безопасности выполняется локальными нормативно-правовыми документами: приказами, инструкциями, положениями.

Содержание учебно-методического, библиотечно-информационного обеспечения

№ п/п	Содержание показателя	Результаты ДОУ
1.	Периодичность обновления фонда учебной и методической литературой	Методический кабинет ДОУ оснащается учебно-методической литературой, периодическими изданиями по потребностям педагогов на 89%
2.	Обеспеченность детей наглядными пособиями	в соответствии с возрастными особенностями детей и программного материала 90%

3.	Наличие компьютеров, занятых в учебном процессе	3 компьютера, 2 из которых с выходом в интернет.
4.	Наличие электронной почты, сайта	E-mail: <i>mdouds8malutka@mail.ru</i> сайт: <i>mkdouds8.ucoz.ru</i>
5.	Наличие компьютерного класса	нет

Медицинское обслуживание детей МКДОУ осуществляется на основании договора о сотрудничестве с детской поликлиникой г.Светлограда.

Медицинский блок включает в себя процедурный кабинет, который оснащен необходимым медицинским инструментарием, набором медикаментов, лечебно - профилактический кабинет, изолятор оснащен необходимым медицинским инструментарием, набором медикаментов.

7. Функционирование внутренней системы оценки качества образования в МКДОУ

В целях отслеживания динамики качества образовательных услуг дошкольного учреждения и оценки эффективности управления качеством образования в 2018-2019 уч.году в МКДОУ было разработано Положение о системе внутреннего мониторинга .

Целью организации мониторинга является качественная оценка и коррекция воспитательно-образовательной деятельности, условий среды МКДОУ для предупреждения возможных неблагоприятных воздействий на развитие детей.

Общий вывод: В МКДОУ созданы условия для осуществления образовательного процесса. Соблюдены требования в соответствии с санитарно-эпидемиологическими правилами и нормативами, требования к безопасности пребывания воспитанников и сотрудников. Оснащенность помещений и территории МКДОУ соответствует требованиям к материально-техническому, учебно-методическому, библиотечно-информационному обеспечению и развивающей предметно-пространственной среде.

Таким образом, можно утверждать, что Основная общеобразовательная программа дошкольного образования МКДОУ реализуется в полном объеме:

- воспитанники показывают высокие результаты по усвоению программного материала, о чём свидетельствуют результаты мониторинга образовательного процесса и мониторинга детского развития;
 - коллектив МКДОУ переходит на работу в соответствии с требованиями ФГОС ДО:
 - разработаны все тематические проекты в соответствии с моделью календарно-тематического планирования МКДОУ
 - разработаны рабочие программы воспитателей и специалистов;
 - НОД проводится через организацию различных видов детской деятельности;
 - налажена система работы с родителями в рамках тематических проектов.
 - осуществляется работа на интернет-сайте МКДОУ;
 - обобщён опыт работы педагогов.
 - сложился перспективный, творческий коллектив педагогов, имеющих потенциал к профессиональному развитию.
 - учреждение функционирует в режиме развития;
- Однако, оценка внутреннего потенциала показала и то, что:
- высоким остается процент заболеваемости детей;
 - вновь прибывшие педагоги не имеют курсовой подготовки по коррекционной работе с детьми, имеющими нарушения зрения;
 - недостаточно широко представлен богатый опыт работы педагогического коллектива на уровне района;
 - в связи с переходом на ФГОС ДО выявилась необходимость осуществления более глубокого анализа и корректировки работы по некоторым направлениям.

№ п/п	Показатели	Единица измерения
1.	Образовательная деятельность	
1.1.	Общая численность воспитанников, осваивающих образовательную программу дошкольного образования, в том числе:	75 человек
1.1.1.	В режиме сокращенного дня (10,5 час)	75 человек
1.1.2.	В режиме кратковременного пребывания (3-5 час.)	0 человек
1.1.3.	В семейной дошкольной группе.	0 человек
1.1.4.	В форме семейного образования с психолого-педагогическим сопровождением на базе дошкольной образовательной организации	0 человек
1.2.	Общая численность воспитанников до 3 лет	24 человек
1.3.	Общая численность воспитанников в возрасте от 3 до 8 лет.	51 человек
1.4.	Численность/удельный вес численности воспитанников в общей численности воспитанников, получающих услуги ухода и	0 человек %

П
ока
зат
ели
дея
тел
ьно
сти
МК
ДО
У
ДС
№8
«М
ал
ют
ка»

г.Светлоград,
подлежащей самообследованию за 2018 – 2019 учебный год

	присмотра.	
1.4.1.	В режиме сокращенного дня (10,5 часов)	75 человек 100%
1.4.2.	В режиме продлённого дня (12-14 часов)	0 человек %
1.4.3.	В режиме круглосуточного пребывания	0 человек %
1.5.	Численность/удельный вес численности воспитанников с ограниченными возможностями здоровья в общей численности воспитанников, получающих услуги:	26 человек 38%
1.5.1.	По коррекции недостатков в физическом и (или) психическом развитии	27 человек 38%
1.5.2.	По освоению образовательной программы дошкольного образования	75 человек 38%
1.5.3.	По присмотру и уходу	0 человек %
1.6.	Средний показатель пропущенных дней при посещении дошкольного учреждения по болезни на одного воспитанника	23 дня
1.7.	Общая численность педагогических работников, в том числе:	13 человек
1.7.1.	Численность/удельный вес численности педагогических работников, имеющих высшее образование.	10 человек 85%
1.7.2.	Численность/удельный вес численности педагогических работников, имеющих высшее образование педагогической направленности.	9 человек 82%
1.7.3.	Численность/удельный вес численности педагогических работников, имеющих среднее профессиональное образование.	1 человека 9 %
1.7.4.	Численность/удельный вес численности педагогических работников, имеющих среднее профессиональное образование педагогической направленности (профиля).	7 человека 63%
1.8.	Численность/удельный вес численности педагогических работников, которым по результатам аттестации присвоена квалификационная категория, в общей численности педагогических работников, в том числе:	4 человек 36%
1.8.1.	Высшая	3 человека 27 %
1.8.2.	Первая	2 человека 19%
1.9.	Численность/удельный вес численности педагогических работников в общей численности педагогических работников, педагогический стаж которых составляет:	3 человек 27%
1.9.1.	До 5 лет	3 человека 27%
1.9.2.	Свыше 30 лет	0 человек 0 %
1.10.	Численность/удельный вес численности педагогических работников в общей численности педагогических работников в возрасте до 30 лет.	1 человек 7,6%
1.11.	Численность/удельный вес численности педагогических работников в общей численности педагогических работников в возрасте от 55 лет.	0 человека 0%

1.12.	Численность/удельный вес численности педагогических и административно-хозяйственных работников, прошедших за последние 5 лет повышение квалификации/профессиональную переподготовку по профилю педагогической деятельности или иной, осуществляемой в образовательной организации деятельности, в общей численности педагогических и административно-хозяйственных работников	3 человек 27%
1.13.	Численность/удельный вес численности педагогических и административно-хозяйственных работников, прошедших повышение квалификации по применению в образовательном процессе федеральных государственных образовательных стандартов в общей численности педагогических и административно-хозяйственных работников.	10 человека 90%
1.14.	Соотношение «педагогический работник/воспитанник» в дошкольной образовательной организации	11 чел./75чел.
1.15.	Наличие в организации следующих педагогических работников:	6 человек
1.15.1	Музыкального руководителя	да
1.15.2	Инструктора по физической культуре	да
1.15.3	Учителя-логопеда	да
1.15.4	Логопеда	нет
1.15.5	Учителя-дефектолога	да
1.15.6	Педагога-психолога	да
2.	Инфраструктура	
2.1.	Общая площадь помещений, в которых осуществляется образовательная деятельность, в расчёте на одного воспитанника	2,7 кв.м.
2.2.	Площадь помещений для организации дополнительных видов деятельности воспитанников	14,8 кв.м.
2.3.	Наличие физкультурного зала	нет
2.4.	Наличие музыкального зала	нет
2.5.	Наличие прогулочных площадок, обеспечивающих физическую активность и разнообразную игровую деятельность воспитанников на прогулке.	да